


ΤΑΥΤΟΤΗΤΑ ΤΟΥ ΣΧΟΛΕΙΟΥ	
 6 ^ο ΕΠΑ.Λ. Αθηνών	Διεύθυνση ΔΔΕ Α΄ Αθήνας
Κωδικός Σχολείου (ΥΠΑΙΘ)	0540200

ΣΤΟΙΧΕΙΑ	
Έδρα του Σχολείου (διεύθυνση)	Νέστου 4, Τ.Κ. 11527 Αθήνα
Τηλέφωνο	2106467677, 2106430137
e-mail	mail@6epal-athin.att.sch.gr
Ιστοσελίδα	http://6epal-athin.att.sch.gr/
Διευθυντής Σχολικής Μονάδας	Δηλαβέρης Κωνσταντίνος ΠΕ 82
Υποδιευθυντές Α & Β	Α. Σιατερλή Αναστασία ΠΕ 87.02 Β. Χρονόπουλος Βασίλειος ΠΕ 84

Περιεχόμενα

Εισαγωγή	3
1. Βασικές αρχές και στόχοι του Εσωτερικού Κανονισμού Λειτουργίας	3
2. Λειτουργία του Σχολείου.....	4
I. Διδακτικό ωράριο.....	4
II. Προσέλευση στο σχολείο	4
III. Παραμονή στο σχολείο	4
IV. Αποχώρηση από το σχολείο.....	4
V. Ωρολόγιο Πρόγραμμα του Σχολείου.....	5
VI. Απουσίες μαθητών.....	5
VII. Διαδικασίες ενημέρωσης μαθητών, γονέων και κηδεμόνων	6
3. Σχολική και Κοινωνική Ζωή	7
I. Φοίτηση.....	7
II. Σχολικοί χώροι.....	7
III. Διάλειμμα	7
IV. Εμφάνιση.....	7
V. Συμπεριφορά - Δικαιώματα – Υποχρεώσεις	7
Ο Διευθυντής.....	7
Οι εκπαιδευτικοί	8
Οι μαθητές/μαθήτριες	9
VI. Άλλα θέματα	10
VII. Παιδαγωγικός έλεγχος.....	13
VIII. Σχολικές Δραστηριότητες.....	14
IX. Άλλα θέματα.....	14
4. Επικοινωνία και Συνεργασία Γονέων/Κηδεμόνων-Σχολείου	15
I. Σημασία της επικοινωνίας και της συνεργασίας Σχολείου-οικογένειας	15
II. Σύλλογος Γονέων και Κηδεμόνων	15
III. Σχολικό Συμβούλιο	15
IV. Η σημασία της σύμπραξης όλων	15
5: Πολιτική του Σχολείου για την προστασία από πιθανούς κινδύνους	15
I. Αντιμετώπιση έκτακτων αναγκών.....	15
II. Χώρος συγκέντρωσης σε περίπτωση ανάγκης.....	16
III. Ειδικό σχέδιο αποχώρησης λόγω έκτακτων συνθηκών.....	16
6: Εσωτερικός Κανονισμός Λειτουργίας- Διαδικασίες διασφάλισης της εφαρμογής του	16

Εισαγωγή

Με τον όρο «ΚΑΝΟΝΙΣΜΟΣ ΛΕΙΤΟΥΡΓΙΑΣ ΣΧΟΛΕΙΟΥ» εννοούμε το σύνολο των όρων και των κανόνων που αποτελούν προϋποθέσεις για να πραγματοποιείται αρμονικά, μεθοδικά και αποτελεσματικά το έργο του σχολείου.

Οι συνθήκες αυτές πρέπει να αποβλέπουν στη διαμόρφωση ενός παιδαγωγικού και διδακτικού κλίματος το οποίο θα εξασφαλίζει τη συνεργασία των μελών της σχολικής κοινότητας, χωρίς εντάσεις και συγκρούσεις, με αμοιβαίο σεβασμό, με ανοχή και αναγνώριση. Στο πλαίσιο αυτό ο όρος «σχολική πειθαρχία» αποκτά δημοκρατικό περιεχόμενο και αναδεικνύεται σε βασικό ποιοτικό στοιχείο του σύγχρονου σχολείου.

Το σχολείο προετοιμάζει τους νέους να ενταχθούν ομαλά στην κοινωνία. Η εσωτερική οργάνωση της σχολικής ζωής οφείλει να εκπαιδεύει και να διαπαιδαγωγεί σύμφωνα με τα πρότυπα και τις ανάγκες της δημοκρατικής κοινωνίας.

Ο Εσωτερικός Κανονισμός Λειτουργίας του Σχολείου (άρθρο 37, Ν.4692/2020) βασίζεται σε όσα προβλέπονται από την πολιτεία για την εκπαίδευση και τη λειτουργία των δημόσιων και ιδιωτικών Σχολείων και βασίζεται στις αποδεκτές παιδαγωγικές αρχές, λαμβάνοντας υπόψη τις ιδιαίτερες συνθήκες λειτουργίας του Σχολείου και τα χαρακτηριστικά της τοπικής σχολικής και ευρύτερης κοινότητας.

Η συμμετοχή οποιουδήποτε ατόμου στη σχολική ζωή σημαίνει αυτόματα την ανεπιφύλακτη αποδοχή και σχολαστική τήρηση του σχολικού κανονισμού, στο σύνολό του.

1. Βασικές αρχές και στόχοι του Εσωτερικού Κανονισμού Λειτουργίας

Το Σχολείο αποτελεί μια δημοκρατικά οργανωμένη κοινότητα που διασφαλίζει τη συνεργασία των μελών του χωρίς εντάσεις και συγκρούσεις αλλά με αμοιβαίο σεβασμό και αποδοχή της προσωπικότητας κάθε μέλους της σχολικής κοινότητας.

Ο Κανονισμός, περιλαμβάνει όρους και κανόνες, κατανομή αρμοδιοτήτων και ευθυνών, δικαιωμάτων και υποχρεώσεων, για όλα τα μέλη της σχολικής κοινότητας, οι οποίοι αφενός εμποδίζουν τη δημοκρατική λειτουργία του σχολείου και αφετέρου διαμορφώνουν ένα παιδαγωγικό και διδακτικό κλίμα που διευκολύνει την απρόσκοπτη, μεθοδική και αποτελεσματική λειτουργία του.

Μέσω των συμφωνημένων όρων και κανόνων του Κανονισμού του Σχολείου επιδιώκεται:

- Η εξασφάλιση της σωματικής και συναισθηματικής ασφάλειας όλων των μελών της σχολικής κοινότητας.
- Η διαμόρφωση προσωπικοτήτων που λειτουργούν υπεύθυνα, σέβονται τις ελευθερίες των άλλων και συνεργάζονται αρμονικά μεταξύ τους.
- Η θεμελίωση ενός πλαισίου που υποστηρίζει το εκπαιδευτικό έργο και την απρόσκοπτη συμμετοχή όλων στην εκπαιδευτική διαδικασία.

- Η διαμόρφωση κλίματος που στηρίζει την ολόπλευρη ανάπτυξη της προσωπικότητας του/της κάθε μαθητή/ριας, αλλά και όλων των μελών της σχολικής κοινότητας.
- Η δημιουργία εύρυθμων, ευχάριστων και αποδοτικών συνθηκών διδασκαλίας, μάθησης και εργασίας.

2. Λειτουργία του Σχολείου

I. Διδακτικό ωράριο

Η έναρξη, η λήξη, η διάρκεια μαθημάτων του υποχρεωτικού προγράμματος και τα διαλείμματα καθορίζονται από σχετική απόφαση του ΥΠΑΙΘ και ανακοινώνεται στην ιστοσελίδα του Σχολείου. Το διδακτικό έτος ορίζεται από την 1η Σεπτεμβρίου κάθε έτους και λήγει την 30η Ιουνίου του επόμενου έτους.

II. Προσέλευση στο σχολείο

Οι μαθητές προσέρχονται στο σχολείο πριν από την έναρξη των μαθημάτων. Μετά την πρωινή συγκέντρωση η εξώπορτα του σχολείου κλείνει. Όσοι προσέρχονται με καθυστέρηση, για να μην δημιουργείται αναστάτωση στη διδακτική/μαθησιακή διαδικασία, παρουσιάζονται πρώτα στο γραφείο της Διεύθυνσης. Κατόπιν, παραμένουν σε κατάλληλο χώρο του Σχολείου υπό την εποπτεία εκπαιδευτικού και εισέρχονται στην τάξη τους μετά την ολοκλήρωση της τρέχουσας διδακτικής ώρας.

III. Παραμονή στο σχολείο

Οι μαθητές και οι διδάσκοντες εκπαιδευτικοί πρέπει να εισέρχονται στην τάξη αμέσως μόλις χτυπήσει το κουδούνι. Εφόσον εισέλθει ο διδάσκων στην αίθουσα διδασκαλίας δεν επιτρέπεται η είσοδος σε κανέναν μαθητή. Μαθητής με αργοπορημένη προσέλευση θα παρουσιάζονται στο γραφείο του Διευθυντή.

Στους μαθητές που βρίσκονται εκτός τάξης εν ώρα μαθήματος χωρίς να υπάρχει κάποιος λόγος θα παρουσιάζονται στο γραφείο του Διευθυντή και κατά περίπτωση θα εφαρμόζονται παιδαγωγικά μέτρα.

Οι θέσεις των μαθητών μέσα στην αίθουσα διδασκαλίας καθορίζονται σε συνεργασία με τον υπεύθυνο καθηγητή του τμήματος. Ο υπεύθυνος καθηγητής κάθε τμήματος παραδίδει στον Διευθυντή του σχολείου πλάνο με τις θέσεις των μαθητών. Αλλαγή θέσης επιτρέπεται μετά από συνεννόηση του υπεύθυνου καθηγητή του τμήματος με τον διδάσκοντα καθηγητή.

Κατά τη διάρκεια των μαθημάτων κανένας μαθητής, από τους προσελθόντες στο σχολείο, δεν επιτρέπεται να απουσιάζει αδικαιολόγητα από την αίθουσα διδασκαλίας.

Δεν επιτρέπεται η κατανάλωση φαγητού, καφέ και αναψυκτικού στην αίθουσα διδασκαλίας.

IV. Αποχώρηση από το σχολείο

Οι μαθητές/ριες σε καμία περίπτωση δεν φεύγουν από το Σχολείο πριν τη λήξη των μαθημάτων χωρίς άδεια.

Αν παρουσιαστεί ανάγκη έκτακτης αποχώρησης κατά τη διάρκεια του σχολικού ωραρίου (π.χ. ασθένεια), ενημερώνεται ο γονέας/κηδεμόνας για να προσέλθει στο Σχολείο και να παραλάβει το παιδί του, συμπληρώνοντας το σχετικό έντυπο.

Τέλος, εάν κάποιος γονέας/κηδεμόνας χρειαστεί, για ειδικό λόγο να πάρει το παιδί του πριν τη λήξη των μαθημάτων, χρειάζεται να ενημερώσει τη Διεύθυνση του Σχολείου.

V. Ωρολόγιο Πρόγραμμα του Σχολείου

Το Σχολείο μας εφαρμόζει το Ωρολόγιο Πρόγραμμα, όπως αυτό ορίζεται από τις εγκυκλίους του Υ.ΠΑΙ.Θ.Α.

Οι γονείς/κηδεμόνες ενημερώνονται έγκαιρα για προγραμματισμένες ή έκτακτες (γνωστές όμως εκ των προτέρων) αλλαγές που προκύπτουν στο Ωρολόγιο Πρόγραμμα, κατά της διάρκειας του σχολικού έτους, όπως επίσης και αλλαγές που σχετίζονται με αλλαγή διδασκόντων/ουσών ως προς τα γνωστικά αντικείμενα.

VI. Απουσίες μαθητών

Για την τακτική παρακολούθηση της φοίτησης των μαθητών/ριών ευθύνονται εξ ολοκλήρου οι κηδεμόνες τους. Οι γονείς/κηδεμόνες οφείλουν να ενημερώνουν το Σχολείο για την απουσία των παιδιών τους.

Η προαγωγή και η απόλυση των μαθητών/τριών των ΕΠΑ.Λ. εξαρτάται εκτός από την επίδοσή τους κι από την τακτική τους φοίτηση στο σχολείο κατά τη διάρκεια του διδακτικού έτους. Η φοίτηση συνεπάγεται το δικαίωμα και την υποχρέωση παρακολούθησης όλων των μαθημάτων που αναφέρονται στο πρόγραμμα σπουδών. Ως παρακολούθηση νοείται η τακτική παρακολούθηση καθώς και η έγκαιρη προσέλευση στα μαθήματα που αναφέρονται στο Ωρολόγιο Πρόγραμμα.

Η φοίτηση όλων των μαθητών/τριών χαρακτηρίζεται ως επαρκής ή ανεπαρκής με βάση το γενικό σύνολο των απουσιών που σημειώθηκαν κατά τη διάρκεια του διδακτικού έτους.

Επαρκής χαρακτηρίζεται η φοίτηση μαθητών/τριών εφόσον:

α) το σύνολο των απουσιών που σημειώθηκαν κατά το τρέχον διδακτικό έτος, ανεξάρτητα από τον λόγο στον οποίο οφείλονται, δεν υπερβαίνουν τις πενήντα (50),

β) το σύνολο των απουσιών δεν υπερβαίνει τις εκατό δεκατέσσερις (114), από τις οποίες οι πάνω από τις πενήντα (50) είναι δικαιολογημένες ή οφείλονται σε ασθένεια.

Ο γονέας/κηδεμόνας/ο-η ασκών-ούσα την επιμέλεια κάθε μαθητή/τριας που απουσίασε για λόγους υγείας από το Σχολείο περισσότερο από δύο (2) ημέρες, είναι υποχρεωμένος/η να προσκομίσει ο/η ίδιος/α, ή να αποστείλει ηλεκτρονικά το αργότερο μέχρι και τη δέκατη (10) εργάσιμη ημέρα από την επιστροφή του/της μαθητή/τριας στο Σχολείο, βεβαίωση δημόσιου ή ιδιωτικού νοσηλευτικού ιδρύματος ή οποιουδήποτε ιδιώτη γιατρού, που να πιστοποιεί το είδος και τη διάρκεια της ασθένειας. Η βεβαίωση αυτή μπορεί να χρησιμεύσει ως δικαιολογητικό για τις αντίστοιχες απουσίες. Μετά την ανωτέρω προθεσμία κανένα δικαιολογητικό υποβαλλόμενο εκπρόθεσμα δεν γίνεται δεκτό σε καμία περίπτωση.

Κάθε βεβαίωση υποβάλλεται μαζί με αίτηση και καταχωρίζεται στο πρωτόκολλο απαραίτητως.

Για τη δικαιολόγηση απουσιών δύο (2) ημερών λόγω ασθένειας ή άλλων σοβαρών οικογενειακών λόγων αρκεί υπεύθυνη δήλωση του γονέα/κηδεμόνα/του-της ασκούντος-ούσας την επιμέλεια του/της μαθητή/τριας, και προσκομίζεται από τον ίδιο/τη ίδια ή αποστέλλεται ηλεκτρονικά σε αποκλειστική προθεσμία δέκα (10) εργάσιμων ημερών

μετά τη επάνοδο του/της μαθητή/τριας στο Σχολείο. Με τον τρόπο αυτό τα ως άνω πρόσωπα μπορούν να δικαιολογήσουν τις απουσίες μέχρι 5 (πέντε) ημέρες συνολικά για όλο το διδακτικό έτος.

Δεν θεωρούνται δικαιολογημένες απουσίες, μεμονωμένες ή συνεχείς, μαθητών/τριων όταν πραγματοποιούνται χωρίς την άδεια του Διευθυντή ή του Σχολείου σε ώρες του ημερήσιου προγράμματος λειτουργίας του Σχολείου.

Δεν προβλέπεται η ανάθεση εργασίας σε μαθητή/τρια από τον Διευθυντή της σχολικής μονάδας χωρίς την καταχώριση αδικαιολόγητης απουσίας.

Ανεπαρκής χαρακτηρίζεται η φοίτηση μαθητή/τριας, που σημείωσε πάνω από τις πενήντα (50) απουσίες. Οι μαθητές/τριες των οποίων η φοίτηση χαρακτηρίζεται ως ανεπαρκής είναι υποχρεωμένοι/ες να επαναλάβουν τη φοίτησή τους στην ίδια τάξη.

Οι απουσίες αριθμούνται ανά μία (1) για κάθε διδακτική ώρα

Απουσία μαθητή/τριας από πολιτιστικές ή αθλητικές εκδηλώσεις που πραγματοποιούνται στο πλαίσιο του ωρολογίου προγράμματος του σχολείου θεωρείται αδικαιολόγητη απουσία από όσες διδακτικές ώρες προβλέπει το ωρολόγιο πρόγραμμα την ημέρα της πραγματοποίησής τους.

Απουσία μαθητή/τριας από εορταστικές επετειακές εκδηλώσεις του σχολείου θεωρείται αδικαιολόγητη απουσία από όσες διδακτικές ώρες προβλέπει το ωρολόγιο πρόγραμμα την ημέρα της πραγματοποίησής τους.

Απουσία μαθητή/τριας από περίπατο χωρίς χρήση μεταφορικού μέσου θεωρείται απουσία από όλα τα ωριαία μαθήματα που προβλέπει το ωρολόγιο πρόγραμμα την ημέρα της πραγματοποίησής του., οι απουσίες αυτές δεν λαμβάνονται υπόψη στον χαρακτηρισμό φοίτησης.

Στις εκδρομές στις οποίες δεν συμμετέχουν οι μαθητές/τριες χωρίς όμως να παραμένουν στο σχολείο προκειμένου να παρακολουθήσουν ειδικά διαμορφωμένο ωρολόγιο πρόγραμμα ή δεν συμμετέχουν σε σχολικές δραστηριότητες με απόφαση του Συλλόγου Διδασκόντων/ουσών, οι απουσίες καταχωρίζονται ως αδικαιολόγητες απουσίες.

Η καθυστερημένη προσέλευση μαθητή/τριας μετά την είσοδο του/της εκπαιδευτικού εντός της αίθουσας θεωρείται απουσία.

VII. Διαδικασίες ενημέρωσης μαθητών, γονέων και κηδεμόνων

Η ενημέρωση μαθητών, γονέων και κηδεμόνων γίνεται μέσω των ακόλουθων τρόπων:

- Ιστοσελίδας του Σχολείου.
- Ενημερωτικών σημειωμάτων ή/και βεβαιώσεων για την πραγματοποίηση εκπαιδευτικών εκδρομών, για την παρακολούθηση εκπαιδευτικών θεαμάτων κ.λπ.
- Τηλεφωνικά, σε έκτακτες περιπτώσεις.
- Μέσω της επίσκεψής τους στο σχολείο στις προγραμματισμένες, από τον Σύλλογο Διδασκόντων/ουσών, ημέρες και ώρες.

3. Σχολική και Κοινωνική Ζωή

I. Φοίτηση

Η φοίτηση των μαθητών/ριών, σύμφωνα με την ισχύουσα νομοθεσία, είναι καθήκον και υποχρέωση τους. Η συμμετοχή τους οφείλει να είναι τακτική, ενεργός και συστηματική. Η ελλιπής φοίτησή τους, και μάλιστα χωρίς σοβαρό λόγο, δυσχεραίνει τόσο το σχολικό έργο όσο και την πρόδό τους.

Ο ρόλος του/της υπεύθυνου/ης καθηγητή/τριας είναι η παρακολούθηση της φοίτησης των μαθητών/τριών, η συστηματική υποστήριξή τους και η δημιουργία θετικού κλίματος στη σχολική κοινότητα και ο έγκαιρος εντοπισμός των μαθησιακών, οικογενειακών, οικονομικών και συναισθηματικών δυσκολιών των μαθητών/τριών, ώστε να μπορεί το σχολείο να τις αντιμετωπίσει αποτελεσματικά.

II. Σχολικοί χώροι

Η συνεργασία όλων είναι απαραίτητη, για να διατηρηθεί ένα καθαρό και ευχάριστο σχολικό περιβάλλον, κατάλληλο για μάθηση. Για την επιτυχία αυτού του σκοπού οι μαθητές:

- Σέβονται την κινητή και ακίνητη περιουσία του Σχολείου καθώς και το φυσικό περιβάλλον της αυλής του Σχολείου.
- Δεν ρυπαίνουν τον σχολικό χώρο, δεν γράφουν σε θρανία και τοίχους, χρησιμοποιούν τα καλάθια απορριμμάτων.
- Διατηρούν το θρανίο τους καθαρό, σε άριστη κατάσταση.

Επισημαίνεται ότι, μαθητής που προκαλεί φθορά στην περιουσία του Σχολείου, ελέγχεται για τη συμπεριφορά αυτή και η δαπάνη αποκατάστασης βαρύνει τον κηδεμόνα του.

III. Διάλειμμα

Κατά τη διάρκεια του διαλείμματος οι μαθητές/ριες οφείλουν να βγαίνουν στον αύλειο χώρο, ώστε να αποφεύγεται ο συνωστισμός στις αίθουσες διδασκαλίας και στους διαδρόμους και να μειώνεται η πιθανότητα ατυχημάτων.

Με την ολοκλήρωση κάθε διδακτικής ώρας, ο/η εκπαιδευτικός εξέρχεται τελευταίος/α, αφού κλειδώσει την αίθουσα. Σε περίπτωση κακοκαιρίας ορίζονται από το Σύλλογο Διδασκόντων/ουσών οι πλέον κατάλληλοι χώροι για την παραμονή των μαθητών/ριών.

Το διάλειμμα είναι χρόνος παιχνιδιού, ανάπτυξης κοινωνικών σχέσεων αλλά και χρόνος ικανοποίησης σωματικών αναγκών (φαγητό, νερό, τουαλέτα). Οι μαθητές/ριες αλληλεπιδρούν, παίζουν αρμονικά και για οποιοδήποτε πρόβλημα ή δυσκολία αντιμετωπίζουν, απευθύνονται στον εφημερεύοντα εκπαιδευτικό που βρίσκεται εκεί.

IV. Εμφάνιση

Η εμφάνιση των μαθητών/τριών οφείλει να χαρακτηρίζεται από ευπρέπεια. Θα πρέπει να αποφεύγονται φαινόμενα επίδειξης· οι υπερβολές δεν συνάδουν με τη μαθητική ιδιότητα.

V. Συμπεριφορά - Δικαιώματα – Υποχρεώσεις

Ο Διευθυντής

- Είναι υπεύθυνος, μαζί με τους εκπαιδευτικούς, για την καθαριότητα και αισθητική των χώρων του σχολείου, καθώς και για την προστασία της υγείας και ασφάλειας των μαθητών.

- Ενημερώνει τον Σύλλογο των Διδασκόντων/ουσών για την εκπαιδευτική νομοθεσία, τις εγκυκλίους και τις αποφάσεις που αφορούν τη λειτουργία του Σχολείου και την εφαρμογή των προγραμμάτων εκπαίδευσης.
- Συμβάλλει στη δημιουργία κλίματος δημοκρατικής συμπεριφοράς των διδασκόντων/ουσών και των μαθητών και είναι υπεύθυνος, σε συνεργασία με τους διδάσκοντες, για την τήρηση της πειθαρχίας.
- Απευθύνει στους διδάσκοντες, όταν είναι απαραίτητο, συστάσεις σε πνεύμα συναδελφικής αλληλεγγύης.
- Λαμβάνει μέριμνα για την εξασφάλιση παιδαγωγικών μέσων και εργαλείων, την καλή χρήση τους στη σχολική τάξη, τη λειτουργικότητα και την αντικατάστασή τους, σε περίπτωση φθοράς

Οι εκπαιδευτικοί

Οι εκπαιδευτικοί επιτελούν έργο υψηλής κοινωνικής ευθύνης. Στο έργο τους περιλαμβάνεται η εκπαίδευση –διδασκαλία, μάθηση και διαπαιδαγώγηση των μαθητών. Η πρόοδος, η οικονομική ανάπτυξη, ο πολιτισμός και η συνοχή της κοινωνίας εξαρτώνται σε μεγάλο βαθμό από την ποιότητα της εκπαίδευσης και κατ' επέκταση από τη συμβολή και την προσπάθεια των εκπαιδευτικών.

Τα καθήκοντα και οι αρμοδιότητες των εκπαιδευτικών οφείλουν να εναρμονίζονται με τους στόχους αυτούς. Ειδικότερα οι εκπαιδευτικοί οφείλουν να:

- Διασφαλίζουν την ασφάλεια και την υγεία των μαθητών εντός του σχολείου, καθώς και κατά τις σχολικές εκδηλώσεις και εκδρομές.
- Αντιμετωπίζουν τους μαθητές με ευγένεια, κατανόηση και σεβασμό προς την προσωπικότητά τους.
- Συμβάλουν στην διαμόρφωση ενός σχολικού κλίματος που δημιουργεί στους μαθητές αισθήματα ασφάλειας, εμπιστοσύνης και άνεσης να απευθύνονται στους εκπαιδευτικούς για βοήθεια όταν αντιμετωπίζουν τυχόν πρόβλημα.
- Αντιμετωπίζουν τους μαθητές με δημοκρατικό πνεύμα, ισότιμα και δίκαια και να μην κάνουν διακρίσεις υπέρ ή σε βάρος ορισμένων μαθητών.
- Καλλιεργούν και εμπνέουν σ' αυτούς, κυρίως με το παράδειγμά τους, δημοκρατική συμπεριφορά.
- Διδάσκουν στους μαθητές τα διάφορα γνωστικά αντικείμενα σύμφωνα με το ισχύον πρόγραμμα σπουδών και να διαπαιδαγωγούν και εκπαιδεύουν τους μαθητές σύμφωνα με τους σκοπούς και τους στόχους του εκπαιδευτικού μας συστήματος, με την καθοδήγηση των ΣΕΕ και των Στελεχών της διοίκησης της εκπαίδευσης
- Προετοιμάζουν το μάθημα της ημέρας έτσι ώστε να κινεί το ενδιαφέρον των μαθητών και να εφαρμόζουν σύγχρονες και κατάλληλες μεθόδους διδασκαλίας, με βάση τις ανάγκες των μαθητών και τις ιδιαιτερότητες των γνωστικών αντικειμένων.
- Αξιολογούν αντικειμενικά την πρόοδο και την επίδοση των μαθητών και ενημερώνουν σχετικά τους γονείς ή κηδεμόνες καθώς και τους ίδιους τους μαθητές.
- Ενδιαφέρονται για τις συνθήκες ζωής των μαθητών τους στην οικογένεια και στο ευρύτερο κοινωνικό περιβάλλον, λαμβάνουν υπόψη τους παράγοντες που επηρεάζουν την πρόοδο και τη συμπεριφορά των μαθητών τους και υιοθετούν κατάλληλες παιδαγωγικές ενέργειες, ώστε να αντιμετωπισθούν πιθανά προβλήματα.

- Ενθαρρύνουν τους μαθητές να συμμετέχουν ενεργά στη διαμόρφωση και λήψη αποφάσεων για θέματα που αφορούν τους ίδιους και το σχολείο και καλλιεργούν τις αρχές και το πνεύμα αλληλεγγύης και συλλογικότητας.
- Είναι συνεπείς στην προσέλευσή τους στο σχολείο και στην ώρα έναρξης και λήξης των μαθημάτων.
- Συνεργάζονται με τον/τη Διευθυντή/ρια, τους γονείς και τους αρμόδιους ΣΕΕ για την καλύτερη δυνατή παιδαγωγική αντιμετώπιση προβλημάτων συμπεριφοράς, σεβόμενοι την προσωπικότητα και τα δικαιώματα των μαθητών.
- Συμβάλλουν στην επιτυχία όλων των εκδηλώσεων που οργανώνονται από την τάξη και το Σχολείο.
- Ανανεώνουν και εμπλουτίζουν τις γνώσεις τους, σχετικά με τα διάφορα γνωστικά αντικείμενα και τις επιστήμες της αγωγής τόσο μέσω των διάφορων μορφών επιμόρφωσης και επιστημονικής παιδαγωγικής καθοδήγησης, που παρέχονται θεσμικά από το σύστημα της οργανωμένης εκπαίδευσης, όσο και με την αυτοεπιμόρφωση.
- Μεριμνούν για τη δημιουργία κλίματος αρμονικής συνεργασίας, συνεχούς και αμφίδρομης επικοινωνίας με τους γονείς και κηδεμόνες των μαθητών και τους ενημερώνουν για τη φοίτηση, τη διαγωγή και την επίδοση των παιδιών τους.

Τα ανωτέρω κρίνονται απαραίτητα, διότι οι ανάγκες της κοινωνίας μεταβάλλονται με γρήγορους ρυθμούς. Για να μπορεί η εκπαίδευση να ανταποκριθεί σ' αυτούς τους ρυθμούς, πρέπει ο εκπαιδευτικός να παρακολουθεί τις εξελίξεις με διαρκή και έγκυρη επιμόρφωση.

Οι μαθητές/μαθήτριες

Η συμπεριφορά των μαθητών πρέπει να διέπεται από δημοκρατικό ήθος, σεβασμό στο εκπαιδευτικό, διοικητικό και βοηθητικό προσωπικό, στους συμμαθητές τους, στη σχολική περιουσία, καθώς και στην δική τους προσωπικότητα. Απαγορεύεται κάθε είδος βίας, λεκτικής, σωματικής, ψυχολογικής ή άλλης μορφής. Οι μαθητές θα πρέπει να:

- Αποδίδουν σεβασμό, με τα λόγια και τις πράξεις τους, προς κάθε μέλος της σχολικής κοινότητας.
- Αποδέχονται πως κάθε μάθημα έχει τη δική του ιδιαίτερη παιδευτική αξία και αποδίδουν στο καθένα την απαιτούμενη προσοχή.
- Υποστηρίζουν και διεκδικούν τη δημοκρατική συμμετοχή τους στις διαδικασίες λήψης αποφάσεων στο πλαίσιο των αρμοδιοτήτων που τους δίνει η νομοθεσία, συμβάλλοντας στην εφαρμογή αυτών των αποφάσεων.
- Συμβάλλουν στην εμπέδωση ενός ήρεμου, θετικού, συνεργατικού, συμπεριληπτικού, εποικοδομητικού σχολικού κλίματος.
- Προσέχουν και διατηρούν καθαρούς όλους τους χώρους του Σχολείου.
- Η προστασία του σχολικού κτηρίου και της περιουσίας του είναι υπόθεση όλων. Αν προκαλέσουν κάποια βλάβη-ζημιά, αυτή πρέπει να αποκατασταθεί από τον/την υπαίτιο/α.

- Επιδιώκουν και συμβάλλουν στην υιοθέτηση αειφορικών πρακτικών, όπως η εξοικονόμηση ενέργειας, η ανακύκλωση υλικών και η συνετή χρήση των εκπαιδευτικών μέσων.
- Προσπαθούν να λύνουν τις αντιθέσεις ή διαφωνίες με διάλογο, ακολουθώντας διαδοχικά τα παρακάτω βήματα:
 1. Συζητούν άμεσα και ειρηνικά με αυτόν που έχουν τη διαφορά.
 2. Απευθύνονται στον υπεύθυνο εκπαιδευτικό τμήματος ή στον Σύμβουλο Σχολικής Ζωής.
 3. Απευθύνονται στον Διευθυντή.
- Δεν επιτρέπεται για οποιοδήποτε λόγο η χειροδικία, οι χειρονομίες, οι βωμολοχίες, οι προσβολές και γενικά οποιαδήποτε συμπεριφορά υποβαθμίζει την ανθρώπινη προσωπικότητα. Σε περιπτώσεις που γίνονται αποδέκτες ή παρατηρητές βίαιης λεκτικής, ψυχολογικής ή και σωματικής συμπεριφοράς, αντιδρούν άμεσα και ακολουθούν τα παραπάνω βήματα.
- Κατά τη διάρκεια των μαθημάτων τηρούν τους κανόνες της τάξης. Συμμετέχουν ενεργά στην καθημερινή παιδευτική διδακτική διαδικασία και δεν παρακωλύουν το μάθημα, σεβόμενοι το δικαίωμα των συμμαθητών/ριών για μάθηση.
- Απευθύνονται στους/στις καθηγητές/ριες και στη Διεύθυνση του Σχολείου και ζητούν τη βοήθειά τους, για κάθε πρόβλημα που τους απασχολεί και τους δημιουργεί εμπόδιο στην ήρεμη, αποδοτική σχολική ζωή και πρόδοό τους.
- Όταν υπάρχει ανάγκη, μπορούν να επικοινωνούν με τους γονείς τους, μέσω των τηλεφώνων του Σχολείου, αφού ζητήσουν άδεια.
- Στις σχολικές εκδηλώσεις και γιορτές αλλά και στις διδακτικές επισκέψεις εκτός Σχολείου ακολουθούν τους συνοδούς εκπαιδευτικούς και συμπεριφέρονται με ευγένεια και ευπρέπεια.
- Τα σχολικό βιβλίο είναι πνευματικό δημιούργημα, παρέχεται δωρεάν από την πολιτεία και δεν πρέπει να καταστρέφεται.

VI. Άλλα θέματα

Επισημαίνεται ότι:

Δεν επιτρέπεται η χρήση του ανελκυστήρα από τους μαθητές, εκτός αν συντρέχουν λόγοι υγείας. Στην περίπτωση αυτή ο/η μαθητής/ρια θα πρέπει να έχει γραπτή άδεια από τη διεύθυνση του σχολείου.

Απαγορεύεται εντός των σχολικών χώρων - κτιρίων και υπαίθριων χώρων η εμφανής κατοχή ή και η χρήση κινητού τηλεφώνου ή άλλης ηλεκτρονικής συσκευής ή παιχνιδιών που διαθέτουν σύστημα επεξεργασίας εικόνας και ήχου, για συνομιλία, βιντεοσκόπηση ή οποιαδήποτε άλλη χρήση από τους μαθητές/τριες. Στην παραπάνω απαγόρευση δεν εμπίπτει η χρήση ιατρικών εφαρμογών μέσω κινητού τηλεφώνου ή άλλων συσκευών, αποκλειστικά και μόνο κατόπιν σχετικής ιατρικής γνωμάτευσης. Οι εκπαιδευτικοί έχουν τα κινητά τηλέφωνα τους απενεργοποιημένα κατά τη διάρκεια του μαθήματος και δύνανται να τα χρησιμοποιούν στα διαλείμματα και μόνο εντός του γραφείου καθηγητών. Οι εκπαιδευτικοί δύνανται να χρησιμοποιούν τον προσωπικό ηλεκτρονικό εξοπλισμό τους,

πέραν των διαθέσιμων από το σχολείο ηλεκτρονικών συσκευών, μόνο κατά τη διάρκεια της εκπαιδευτικής διαδικασίας και τηρώντας απαρέγκλιτα τους κανόνες ασφαλείας και τις διατάξεις περί προστασίας προσωπικών δεδομένων των μαθητών/τριών/ εκπαιδευτικών. Ο Διευθυντής και οι Υποδιευθυντές δύνανται να κάνουν λελογισμένη χρήση των κινητών τηλεφώνων τους και πάντοτε σε σχέση με την εκπαιδευτική διαδικασία ή τη διοικητική οργάνωση της σχολικής μονάδας.

Ειδικότερα αν διαπιστωθεί ότι μαθητής/τρια κατέχει εμφανώς ή και χρησιμοποιεί το κινητό τηλέφωνό του/ της, εντός σχολικών χώρων (κτιρίων και υπαίθριων χώρων), παρά την απαγόρευση της, εφαρμόζονται τα παρακάτω:

Ο/Η εκπαιδευτικός ενημερώνει σχετικά τον Διευθυντή/ντρια της σχολικής μονάδας ο οποίος εφαρμόζει το παιδαγωγικό μέτρο της αποβολής από τα μαθήματα μία (1) ημέρα, ενημερώνοντας για αυτό τους γονείς/κηδε-μόνες/ασκούντα-ούσα την επιμέλεια του/της μαθητή/τριας για τη συμπεριφορά του/της, ζητώντας τους είτε να προσέλθουν άμεσα στο σχολείο και να τον/την παραλάβουν είτε να συγκατατεθούν εγγράφως με οποιονδήποτε πρόσφορο τρόπο για την αποχώρησή του/της από το σχολείο. Επιπροσθέτως, αν διαπιστωθεί από εκπαιδευτικό ότι ο/η μαθητής/τρια κατά τη διάρκεια του μαθήματος ή κατά τη διάρκεια του διαλείμματος ή κατά τη διάρκεια της προσέλευσης ή αποχώρησης μαγνητοφωνεί ή φωτογραφίζει ή βιντεοσκοπεί εκπαιδευτικούς ή συμμαθητές/τριες του/της, τότε γνωστοποιεί το γεγονός αυτό στον/στη Διευθυντή/ντρια της σχολικής μονάδας, ο/η οποίος/α ζητά από τον/τη μαθητή/τρια να απενεργοποιήσει και παραδώσει το τηλέφωνό του/της, καλώντας να προσέλθουν στο σχολείο οι γονείς/κηδεμόνες/ασκούντα-ούσα την επιμέλεια του/της των εμπλεκόμενων μαθητών/τριων, προκειμένου να λάβουν γνώση του περιστατικού. Παράλληλα, ο Διευθυντής οφείλει να αξιολογήσει παιδαγωγικά το περιστατικό και ανάλογα με τη βαρύτητά του και συνεκτιμώντας τις ειδικές περιστάσεις τέλεσης του περιστατικού, ιδίως την παραβίαση προσωπικών δεδομένων, εφόσον κρίνει ότι η συμπεριφορά δεν είναι ιδιαίτερος αποκλίνουσα επιβάλλει το παιδαγωγικό μέτρο της αποβολής από τα μαθήματα μέχρι τρεις (3) μέρες. Εφόσον κριθεί εκ μέρους του/της Διευθυντή/ντριας ότι η συμπεριφορά του/της μαθητή/τριας είναι ιδιαίτερος αποκλίνουσα, τότε το παραπέμπει στον Σύλλογο Διδασκόντων προκειμένου ο τελευταίος συνεκτιμώντας τις ειδικές περιστάσεις τέλεσης του περιστατικού, ιδίως την παραβίαση προσωπικών δεδομένων, να επιληφθεί και να επιβάλει το παιδαγωγικό μέτρο της αποβολής από τα μαθήματα μέχρι πέντε (5) ημέρες. Στην περίπτωση που η φωτογράφιση/βιντεοσκόπηση αφορά ευαίσθητα προσωπικά δεδομένα τρίτων προσώπων, επιλαμβάνεται ο Σύλλογος Διδασκόντων και υποχρεούται να εφαρμόσει το παιδαγωγικό μέτρο της αλλαγής σχολικού περιβάλλοντος.

Το κάπνισμα, η λήψη αλκοόλ και η χρήση άλλων εξαρτησιογόνων ουσιών είναι καταστροφικές για την πνευματική και τη σωματική υγεία των μαθητών. Για τον λόγο αυτό απαγορεύονται σε όλους τους χώρους του σχολείου.

Απαγορεύεται η με οποιοδήποτε τρόπο χρήση η παραμονή μαθητών του υπόγειου parking του σχολείου.

Καταστροφές σε χώρους του σχολείου. Στις περιπτώσεις εκείνες, όπου αποδεδειγμένα η φθορά/καταστροφή, μερική ή ολική, σχολικών κτιρίων, χώρων και παραρτημάτων αυτών, καθώς και υλικοτεχνικής υποδομής και εξοπλισμού εντός αυτών, αποδίδεται σε συγκεκριμένο/η μαθητή/τρια, ο/η τελευταίος/α ελέγχεται για τη συμπεριφορά αυτή και η δαπάνη αποκατάστασης βαρύνει τον γονέα/κηδεμόνα του/της ή τον/την ίδιο/ίδια αν είναι ενήλικος/η.

Συγκεκριμένα, η Διεύθυνση της σχολικής μονάδας καλεί τον ίδιο τον/την μαθητή/τρια που είναι ενήλικος/η ή τον γονέα/κηδεμόνα στον οποίο/α αποδεδειγμένα αποδίδεται η ζημία και του ζητάει να την αποκαταστήσει, μέσα σε προθεσμία πέντε (5) ημερών. Στην περίπτωση που

δηλώσουν ότι δεν προτίθενται να αποκαταστήσουν την ζημία, τότε η Διεύθυνση της σχολικής μονάδας το γνωστοποιεί στον οικείο Δήμο ή στη σχολική επιτροπή, σύμφωνα με τα οριζόμενα στο άρθρο 28 του ν. 5056/2023. Ο Δήμος ή η σχολική επιτροπή οφείλει να ζητήσει και να λάβει τρεις (3) προσφορές για την αποκατάσταση της ζημίας και να διαλέξει την πιο οικονομική, συντάσσοντας προς τούτο σχετικό πρακτικό. Αφού ολοκληρωθούν οι εργασίες στη σχολική μονάδα, τότε ο οικείος Δήμος ή η Σχολική Επιτροπή που επιβαρύνθηκε με την σχετική δαπάνη καλείται να αποστείλει το αποδεικτικό εξόφλησης είτε στον/στην ενήλικο/η μαθητή/τρια ή στους γονείς/κηδεμόνες του/ της. Τους καλεί εντός προθεσμίας πέντε (5) ημερών να καταβάλουν το ποσό σε συγκεκριμένο λογαριασμό του Δήμου ή της Σχολικής Επιτροπής και γνωστοποιώντας τους, ταυτόχρονα, ότι σε περίπτωση μη καταβολής του θα υπάρξει σχετική βεβαίωση οφειλής από την αρμόδια οικονομική υπηρεσία του Δήμου και είσπραξή της, σύμφωνα με τα οριζόμενα στον ν. 4978/2022. Σε περίπτωση άρνησης, η σχετική δαπάνη βεβαιώνεται και ακολουθεί η διαδικασία είσπραξής της.

Η παρέκκλιση από τους κανόνες αυτούς συνεπάγεται την άμεση αξιοποίηση παιδαγωγικών μέτρων.

Ο Σύλλογος Διδασκόντων/ουσών έχει την παιδαγωγική ευθύνη να προβαίνει σε ενέργειες και να εφαρμόζει πρακτικές για τη δημιουργία εντός της σχολικής μονάδας κατάλληλων προϋποθέσεων για την υλοποίηση των στόχων της εκπαίδευσης και για τη διαπαιδαγώγηση των μαθητών/τριών, ώστε να σέβονται τους διαφορετικούς ρόλους και να αναγνωρίζουν την ανάγκη τήρησης των κανόνων. Για τον σκοπό αυτό, πρέπει να χρησιμοποιεί όλους τους διαθέσιμους τρόπους, ιδίως συμβουλευτικές συναντήσεις με τις υποστηρικτικές εκπαιδευτικές δομές, διαδικασία διαμεσολάβησης, για τη βελτίωση της συμπεριφοράς του/της μαθητή/τριας, την ενίσχυση της ατομικής υπευθυνότητάς του/της, καθώς και για την αντιμετώπιση κάθε αποκλίνουσας συμπεριφοράς που επιδεικνύει ο/η μαθητής/τρια εντός και εκτός σχολικής μονάδας.

Τα παιδαγωγικά μέτρα που δύναται να εφαρμοστούν με γνώμονα το συμφέρον των μαθητών/τριών που παρουσιάζουν αποκλίνουσα συμπεριφορά εντός και εκτός σχολικής μονάδας, κατά τον λόγο αρμοδιότητας του καθενός εκπαιδευτικού οργάνου, είναι τα ακόλουθα:

α) προφορική παρατήρηση. Η προφορική παρατήρηση έχει σκοπό να προειδοποιήσει τον/τη μαθητή/τρια ότι η συμπεριφορά του/της παρεκκλίνει από τα προβλεπόμενα από τον Εσωτερικό Κανονισμό Λειτουργίας της σχολικής μονάδας και δεν καταχωρίζεται στο Βιβλίο Καταγραφής Ενεργειών Υποστήριξης Εύρυθμης Λειτουργίας.

β) επίπληξη, Η επίπληξη καταγράφεται στο βιβλίο καταγραφής Ενεργειών Υποστήριξης Εύρυθμης Λειτουργίας.

γ) ωριαία απομάκρυνση. Οι ωριαίες απομακρύνσεις καταγράφονται ως παιδαγωγικά μέτρα και λαμβάνονται υπόψη στις συνολικές απουσίες για τον χαρακτηρισμό της φοίτησης, αρκεί να έχει συμπληρωθεί το αντίστοιχο βιβλίο καταγραφής. απασχολείται με την ευθύνη της/του Διευθύντριας/ντή του σχολείου, λαμβάνοντας απουσία. Σε περίπτωση επαναλαμβανόμενων ωριαίων απομακρύνσεων και πάντως μετά από τρεις (3) απομακρύνσεις από τον/την ίδιο/α διδάσκοντα/ουσα ή πέντε (5) συνολικά, ο Σύλλογος Διδασκόντων/ουσών δύναται να εφαρμόσει κατά τη κρίση του τα παιδαγωγικά μέτρα την περ. δ) και ε) της παρ. 2, προειδοποιώντας τον/τη μαθητή/τρια, με γνωστοποίηση προς τους κηδεμόνες του/της, ότι επίκειται η εφαρμογή του παιδαγωγικού μέτρου της αλλαγής τμήματος. Εφόσον η συμπεριφορά του/της μαθητή/τριας δεν βελτιώνεται, μετά την λήψη των ως άνω παιδαγωγικών μέτρων, εξετάζεται η δυνατότητα λήψης του παιδαγωγικού μέτρου της αλλαγής τμήματος, εάν και εφόσον υφίσταται.

δ) αποβολή από τα μαθήματα μέχρι τρεις (3) ημέρες,

ε) αποβολή από τα μαθήματα μέχρι πέντε (5) ημέρες,

στ) αποκλεισμός από πάσης φύσεως δράσεις, εκδηλώσεις, αθλητικές δραστηριότητες, εκπαιδευτικές εκδρομές που διοργανώνει το σχολείο, σωρευτικώς ή διαζευκτικώς, εντός του τρέχοντος διδακτικού έτους,

ζ) αλλαγή τμήματος και η) αλλαγή σχολικού περιβάλλοντος. Τα παραπάνω μπορούν να ισχύουν παράλληλα με τις δράσεις παιδαγωγικής μορφής, τις οποίες προτείνει ο Σύλλογος Διδασκόντων/ουσών, σε συνεργασία με ψυχολόγους και κοινωνικούς λειτουργούς. Σε κάθε περίπτωση, τα προβλεπόμενα παιδαγωγικά μέτρα δεν εφαρμόζονται κατά την αναφερόμενη ως άνω σειρά, ενώ η λήψη τους θα πρέπει να κρίνεται, κάθε φορά), κατάλληλη και αναγκαία για την επίτευξη του επιδιωκόμενου παιδαγωγικού σκοπού.

Τα παιδαγωγικά μέτρα εφαρμόζονται ως εξής:

i) Κάθε εκπαιδευτικός μπορεί να εφαρμόσει τα παιδαγωγικά μέτρα των περ. α), β) και γ).

ii) Ο/Η Διευθυντής/ντρια του σχολείου μπορεί να εφαρμόσει τα παιδαγωγικά μέτρα των περ. α), β), γ) και δ).

iii) Ο Σύλλογος Διδασκόντων/ουσών μπορεί να εφαρμόσει τα παιδαγωγικά μέτρα των περ. α), β), γ), δ), ε), στ),

ζ) και η). Στην αρχή των συνεδριάσεων του Συλλόγου καλούνται υποχρεωτικά: α) το προεδρείο της Μαθητικής Κοινότητας του τμήματος και β) το προεδρείο του Μαθητικού Συμβουλίου του σχολείου για να καταθέσουν τις απόψεις τους, να παράσχουν τυχόν εξηγήσεις και στη συνέχεια αποχωρούν.

iv) Το παιδαγωγικό μέτρο της αλλαγής τμήματος αποφασίζεται σε περιπτώσεις σοβαρών και επαναλαμβανόμενων παραπτωμάτων του/της μαθητή/τριας, τα οποία έχουν άμεσο αντίκτυπο στην εύρυθμη λειτουργία του τμήματος. Την αλλαγή τμήματος την επιβάλλει ο Σύλλογος Διδασκόντων/ουσών για παιδαγωγικούς λόγους, συντάσσοντας προς τούτο πλήρως αιτιολογημένο πρακτικό - απόφαση.

v) Το παιδαγωγικό μέτρο της αλλαγής σχολικού περιβάλλοντος επιβάλλεται μέχρι τη λήξη του διδακτικού έτους σε εξαιρετικά αποκλίνουσα/ες συμπεριφορά/ές ή επαναλαμβανόμενες αποκλίνουσες συμπεριφορές, ιδίως σε εκείνες που περιγράφονται στο άρθρο 4 του ν. 5029/2023 (Α' 55), καθώς και για τη φθορά/καταστροφή, μερική ή ολική, σχολικών κτιρίων, χώρων και παραρτημάτων αυτών και υλικοτεχνικής υποδομής και εξοπλισμού εντός αυτών και τη φωτογράφιση ή βιντεοσκόπηση που καταγράφει/απεικονίζει θίγοντας ευαίσθητα προσωπικά δεδομένα τρίτων προσώπων, μέσω κινητού τηλεφώνου ή οποιασδήποτε άλλης συσκευής που διαθέτει σύστημα επεξεργασίας εικόνας και ήχου εντός των σχολικών χώρων - υπαίθριων χώρων.

Το παιδαγωγικό μέτρο της αλλαγής σχολικού περιβάλλοντος ισχύει από το σχολικό έτος εντός του οποίου επεβλήθη και ο/η μαθητής/τρια δεν μπορεί να μετεγγραφεί - επανεγγραφεί εφεξής και για κανένα επόμενο σχολικό έτος στην ίδια σχολική μονάδα από την οποία απομακρύνθηκε.

Σε κάθε περίπτωση, οι γονείς/κηδεμόνες των μαθητών/τριών ενημερώνονται άμεσα για την εφαρμογή του παιδαγωγικού μέτρου της αποβολής και για τον τρόπο εκτέλεσής του. Οι ώρες απουσίας των μαθητών/τριών που οφείλονται στην εφαρμογή του παιδαγωγικού μέτρου της αποβολής καταχωρίζονται και προσμετρώνται για τον χαρακτηρισμό της φοίτησης. Οι μαθητές/τριες που αποβάλλονται παραμένουν τις ημέρες της αποβολής στο σπίτι με ευθύνη των γονέων/κηδεμόνων/εχόντων την επιμέλειά τους.

VII. Παιδαγωγικός έλεγχος

Η ανάπτυξη θετικού σχολικού κλίματος είναι ένας σημαντικός παράγοντας της διαδικασίας αντιμετώπισης της παραβατικότητας στον σχολικό χώρο.

Τα χαρακτηριστικά του θετικού και υγιούς σχολικού κλίματος είναι τα ακόλουθα:

- προαγωγή ατμόσφαιρας αμοιβαίου σεβασμού, ενθάρρυνσης και υποστήριξης

- απαγόρευση της βίας
- δημιουργία προστατευτικού περιβάλλοντος που να αποτρέπει τον εκφοβισμό
- καλλιέργεια του σεβασμού της διαφορετικότητας
- προώθηση της συνεργατικής μάθησης
- σύνδεση του Σχολείου με την οικογενειακή ζωή
- προαγωγή της ισότητας και της συμμετοχής όλων.

Αρκετές όμως είναι οι περιπτώσεις που οι μαθητές/ριες προβαίνουν σε μη αποδεκτές συμπεριφορές σε σχέση με τον κανονισμό λειτουργίας.

Τα θέματα μη αποδεκτής συμπεριφοράς των μαθητών/ριών στο Σχολείο αποτελούν αντικείμενο συνεργασίας των γονέων/κηδεμόνων με τον/την εκπαιδευτικό της τάξης, τον/τη Σύμβουλο Σχολικής ζωής, τον Διευθυντή της σχολικής μονάδας, τον Σύλλογο Διδασκόντων/ουσών και τον/τη Συντονιστή/ρια Εκπαιδευτικού Έργου, προκειμένου να υπάρξει η καλύτερη δυνατή παιδαγωγική αντιμετώπιση του θέματος.

Σε κάθε περίπτωση και πριν από οποιαδήποτε απόφαση, λαμβάνεται υπόψη η βασική αρχή του σεβασμού της προσωπικότητας και των δικαιωμάτων του παιδιού. Οι σωματικές ποινές δεν επιτρέπονται. Το Σχολείο, ως φορέας αγωγής, έχει καθήκον να λειτουργεί έτσι ώστε οι μαθητές/ριες να συνειδητοποιήσουν ότι κάθε πράξη τους έχει συνέπειες, να μάθουν να αναλαμβάνουν την ευθύνη των επιλογών τους και να γίνουν υπεύθυνοι πολίτες.

Αν η συμπεριφορά του μαθητή και της μαθήτριας δεν εναρμονίζεται με την ιδιότητά του και αποκλίνει από την τήρηση του εσωτερικού κανονισμού του Σχολείου, τότε αντιμετωπίζει τον παιδαγωγικό έλεγχο, σύμφωνα με τις αρχές της ψυχολογίας και παιδαγωγικής που διέπουν την ηλικία του.

Τα θέματα παραβατικής συμπεριφοράς των μαθητών/ριών στο Σχολείο αντιμετωπίζονται με βάση την κείμενη νομοθεσία.

VIII. Σχολικές Δραστηριότητες

Το Σχολείο οργανώνει μια σειρά δραστηριοτήτων, εντός και εκτός Σχολείου που στόχο έχουν τη σύνδεση σχολικής και κοινωνικής ζωής, και γι' αυτό είναι αναγκαίο να υπάρχει στην αρχή του σχολικού έτους σχεδιασμός που θα λαμβάνει υπόψη παιδαγωγικά κριτήρια. Μέσα από αυτές τις δραστηριότητες τα παιδιά εμπλουτίζουν τις ήδη υπάρχουσες γνώσεις, τις συνδέουν με την καθημερινή ζωή, αποκτούν δεξιότητες ζωής, ευαισθητοποιούνται σε διάφορα κοινωνικά θέματα, διευρύνουν τους ορίζοντες τους και κάνουν πράξη όσα μαθαίνουν στα Προγράμματα Σχολικών Δραστηριοτήτων και στα Εργαστήρια Δεξιοτήτων. Το Σχολείο επιδιώκει την ευαισθητοποίηση των γονέων/κηδεμόνων και τη συμμετοχή όλων των μαθητών/ριών στις επετειακές, μορφωτικές, πολιτιστικές, αθλητικές εκδηλώσεις.

IX. Άλλα θέματα

Απώλεια χρημάτων ή αντικειμένων αξίας Το Σχολείο δεν φέρει ευθύνη σε περίπτωση απώλειας χρημάτων ή αντικειμένων αξίας που οι μαθητές φέρουν τυχόν μαζί τους.

4. Επικοινωνία και Συνεργασία Γονέων/Κηδεμόνων-Σχολείου

I. Σημασία της επικοινωνίας και της συνεργασίας Σχολείου-οικογένειας

Πολύ σημαντική παράμετρος της συνολικής λειτουργίας του Σχολείου και του κλίματος που δημιουργείται είναι η επικοινωνία και η εποικοδομητική συνεργασία με τους γονείς/κηδεμόνες των μαθητών/ριών και με τον Σύλλογο Γονέων. Η εμπιστοσύνη του παιδιού στο Σχολείο ενισχύεται από τη θετική στάση των γονέων/κηδεμόνων προς το Σχολείο και τον εκπαιδευτικό. Οι γονείς/κηδεμόνες είναι σημαντικό να συνεργάζονται στενά με το Σχολείο, προκειμένου να παρακολουθούν την αγωγή και την επίδοση των παιδιών τους σε τακτική βάση, συμμετέχοντας στις ενημερωτικές συναντήσεις που οργανώνονται από το Σχολείο. Θεωρείται αυτονόητη η στενή συνεργασία και επικοινωνία των γονέων/κηδεμόνων με τους εκπαιδευτικούς και τον/τη Διευθυντή/ρια του Σχολείου στην επίλυση ζητημάτων που τυχόν προκύψουν.

II. Σύλλογος Γονέων και Κηδεμόνων

Οι γονείς/κηδεμόνες των μαθητών/ριών κάθε Σχολείου συγκροτούν τον Σύλλογο Γονέων/Κηδεμόνων, που φέρει την επωνυμία του Σχολείου και συμμετέχουν αυτοδικαίως σε αυτόν. Ο Σύλλογος Γονέων/Κηδεμόνων βρίσκεται σε άμεση συνεργασία με τον/τη Διευθυντή/ρια, τον Σύλλογο Διδασκόντων/ουσών του Σχολείου, αλλά και με τον/την Πρόεδρο της Σχολικής Επιτροπής του Δήμου.

III. Σχολικό Συμβούλιο

Σε κάθε σχολική μονάδα λειτουργεί το Σχολικό Συμβούλιο, στο οποίο συμμετέχουν ο Σύλλογος Διδασκόντων/ουσών, το Διοικητικό Συμβούλιο του Συλλόγου Γονέων/Κηδεμόνων, ο εκπρόσωπος της Τοπικής Αυτοδιοίκησης και τρεις εκπρόσωποι των μαθητικών κοινοτήτων, που ορίζονται με απόφαση του Συμβουλίου τους. Έργο του Σχολικού Συμβουλίου είναι η εξασφάλιση της ομαλής λειτουργίας του Σχολείου με κάθε πρόσφορο τρόπο, η καθιέρωση τρόπων επικοινωνίας διδασκόντων/ουσών και οικογενειών των μαθητών και του σχολικού περιβάλλοντος.

IV. Η σημασία της σύμπραξης όλων

Ένα ανοιχτό, συνεργατικό, συμπεριληπτικό και δημοκρατικό Σχολείο έχει ανάγκη από τη σύμπραξη όλων μαθητών/ριών, εκπαιδευτικών, Διευθυντή/ριας, Συλλόγου Γονέων και Κηδεμόνων, Σχολικής Επιτροπής, Τοπικής Αυτοδιοίκησης-, για να επιτύχει στην αποστολή του.

5: Πολιτική του Σχολείου για την προστασία από πιθανούς κινδύνους

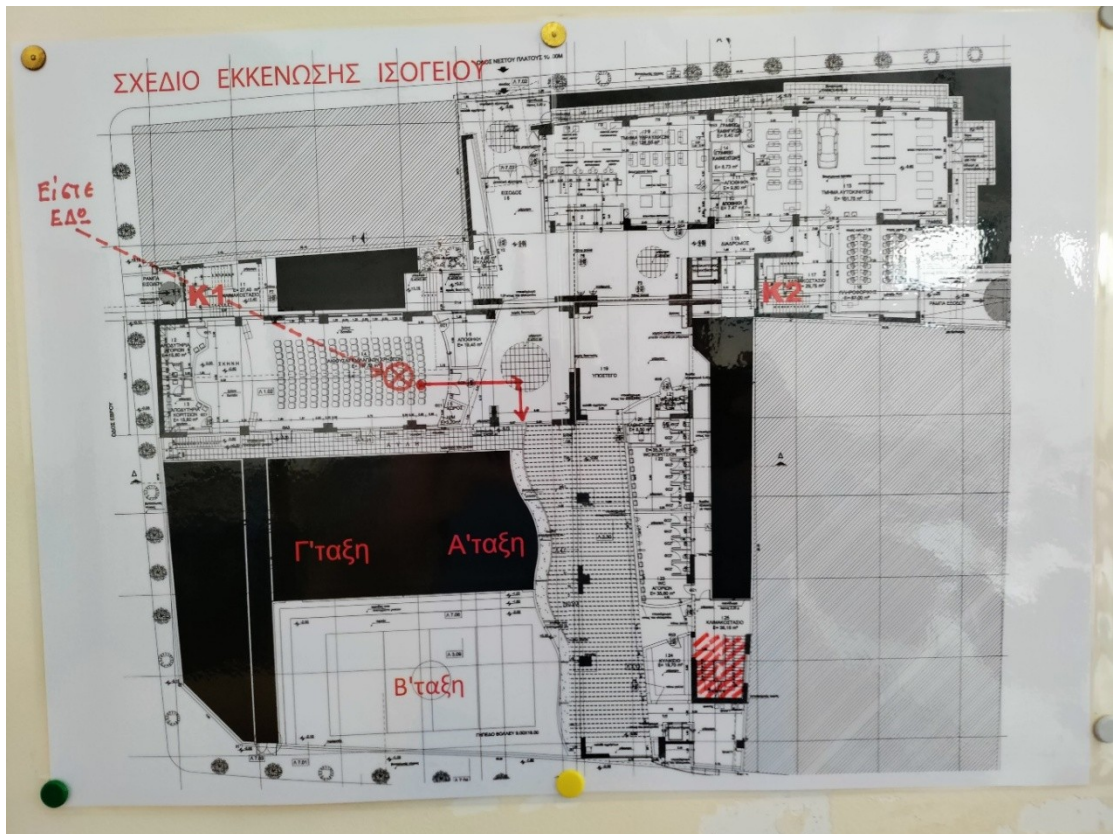
I. Αντιμετώπιση έκτακτων αναγκών

Ο Διευθυντής του Σχολείου, στην αρχή του σχολικού έτους σε συνεργασία με τον Σύλλογο Διδασκόντων/ουσών του Σχολείου, προβαίνει σε όλες τις απαιτούμενες ενέργειες που προβλέπονται για την αντιμετώπιση των έκτακτων αναγκών εντός του σχολικού χώρου. Στις περιπτώσεις έκτακτης ανάγκης, κανένα παιδί δεν αποχωρεί από το Σχολείο μόνο του. Τα παιδιά παραδίδονται στους γονείς/κηδεμόνες τους. Όσον αφορά την προστασία από σεισμούς και φυσικά φαινόμενα, επικαιροποιείται τακτικά το Σχέδιο Μνημονίου Ενεργειών για τη Διαχείριση του Σεισμικού Κινδύνου του Σχολείου, με την υλοποίηση ασκήσεων ετοιμότητας κατά τη διάρκεια του σχολικού έτους. Επίσης, ο Διευθυντής ενημερώνει τους/τις μαθητές/τριες, καθώς και τους

γονείς/κηδεμόνες, για τους βασικούς κανόνες και τρόπους αντίδρασης κατά την εκδήλωση των φαινομένων αυτών. Τέλος, σε καταστάσεις πανδημίας ή ακραίων-επικίνδυνων φαινομένων οι εκπαιδευτικοί, μαθητές/μαθήτριες, γονείς/κηδεμόνες, Διευθυντές/Διευθύντριες, Προϊστάμενοι/Προϊστάμενες οφείλουν να συμμορφώνονται και να ακολουθούν ρητά τις οδηγίες που εκδίδουν οι εκάστοτε αρμόδιοι φορείς/υπηρεσίες: π.χ. ΕΟΔΥ, ΥΠΑΙΘ, Υπουργείο Πολιτικής Προστασίας, κ.λ.π. για την εύρυθμη λειτουργία της σχολικής μονάδας και την ασφάλεια των μελών της.

II. Χώρος συγκέντρωσης σε περίπτωση ανάγκης

Ενδεικτικό σχέδιο:



III. Ειδικό σχέδιο αποχώρησης λόγω έκτακτων συνθηκών

Σε περίπτωση έκτακτης ανάγκης, για την ασφάλεια των παιδιών έχει καταρτιστεί σχέδιο διαφυγής και προς τούτο πραγματοποιούνται τακτικά ασκήσεις ετοιμότητας.

6: Εσωτερικός Κανονισμός Λειτουργίας- Διαδικασίες διασφάλισης της εφαρμογής του

Ο κοινά συμφωνημένος Κανονισμός βασίζεται στην ισχύουσα νομοθεσία και στις σύγχρονες παιδαγωγικές και διδακτικές αρχές. Η τήρηση του από τους/τις μαθητές/ριες, τους εκπαιδευτικούς και τους γονείς/κηδεμόνες με αμοιβαίο σεβασμό στον διακριτό θεσμικό ρόλο τους, ώστε να έχει πληρότητα, γενική αποδοχή και εφαρμογή, αποτελεί προϋπόθεση της εύρυθμης λειτουργίας του Χώρου συγκέντρωσης Σχολείου.

Είναι το θεμέλιο πάνω στο οποίο μπορεί το Σχολείο να οικοδομήσει για να πετύχει τους στόχους και το όραμά του. Θέματα που ανακύπτουν και δεν προβλέπονται από τον Κανονισμό, αντιμετωπίζονται κατά περίπτωση από τον/τη Διευθυντή/ρια και τον Σύλλογο

Διδασκόντων/ουσών, σύμφωνα με τις αρχές της παιδαγωγικής επιστήμης και την εκπαιδευτική νομοθεσία, σε πνεύμα συνεργασίας με όλα τα μέλη της σχολικής κοινότητας.

Ο κανονισμός κοινοποιείται σε όλους τους γονείς/κηδεμόνες των μαθητών/ριών προς ενημέρωσή τους.

Η εφαρμογή του Εσωτερικού Κανονισμού Λειτουργίας σχολικών Μονάδων ανατίθεται στο Συμβούλιο Τμήματος και στον/στην ο/η υπεύθυνος/η καθηγητής/τρια του τμήματος. Το Συμβούλιο Τμήματος:

- α) αποτελείται από όλους τους/τις διδάσκοντες/ουσες στο τμήμα και προεδρεύει ο/η Διευθυντής/ντρια ή ο/η Υποδιευθυντής/ντρια ή ο/η αρχαιότερος/η των διδασκόντων/ουσών στο τμήμα,
- β) συνεδριάζει έκτακτα κάθε φορά που ανακύπτουν θέματα σχετικά με τη φοίτηση, τη συμπεριφορά, την υγεία και την πρόοδο των μαθητών/τριών του τμήματος,
- γ) συγκαλείται από τον/την προεδρεύοντα/ουσα ή αν το ζητήσουν με έγγραφό τους δύο (2) τουλάχιστον διδάσκοντες/ουσες, ή και ένας/μία ή περισσότεροι/ες μαθητές/τριες για σοβαρό λόγο που αφορά όλο το τμήμα,
- δ) στις συνεδριάσεις του Συμβουλίου μπορεί να μετέχει και το προεδρείο της μαθητικής κοινότητας του τμήματος ή και ολόκληρο το τμήμα, με απόφαση του/της Διευθυντή/ντριας ύστερα από πρόταση του/της υπεύθυνου/ης του τμήματος,
- ε) συνεδριάζει κατά τη διάρκεια λειτουργίας του σχολείου και εκτός ωρών διδασκαλίας των εκπαιδευτικών,
- στ) συζητεί και εισηγείται στον Σύλλογο Διδασκόντων/ουσών θέματα που σχετίζονται με την παιδαγωγική αντιμετώπιση των μαθητών/τριών του τμήματος, λαμβάνοντας υπόψη τις ιδιαιτερότητές τους.

19 Σεπτεμβρίου 2024

Ο Διευθυντής